

La messagerie au troisième trimestre 2011

Au troisième trimestre 2011, les différents segments de la messagerie et de l'express sont en baisse ou évoluent peu, à l'exception de l'express européen qui progresse.

Dans la messagerie traditionnelle nationale, les tonnages et le chiffre d'affaires diminuent respectivement de 3,7 % et de 1,9 %, en données

corrigées des variations saisonnières et des jours ouvrables (CVS-CJO).

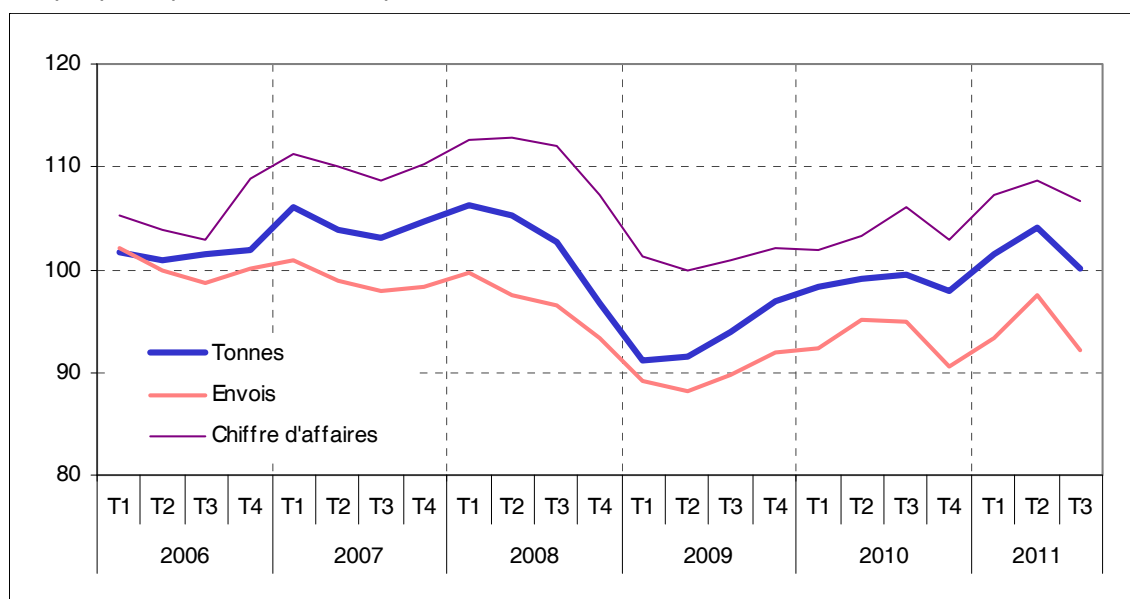
Dans l'express national colis légers, le nombre d'envois augmente de 1,1 %, en données CVS-CJO. Le chiffre d'affaires est quasi stable (- 0,2 %).

Messagerie traditionnelle nationale : baisse des tonnages et du chiffre d'affaires

Au troisième trimestre 2011, les tonnages et le chiffre d'affaires diminuent respectivement de 3,7 % et de 1,9 %, en données CVS-CJO. Cette baisse

interrompt la reprise observée aux premier et deuxième trimestres 2011. Le poids moyen de l'envoi augmente nettement à 101,4 kg en données brutes.

Évolution des quantités physiques et du chiffre d'affaires (référence 100 = 2004 1T)
Graphique 1 (indices CVS-CJO)



Source : SOeS, enquête messagerie

Messagerie traditionnelle européenne : évolutions peu marquées des exportations et des importations

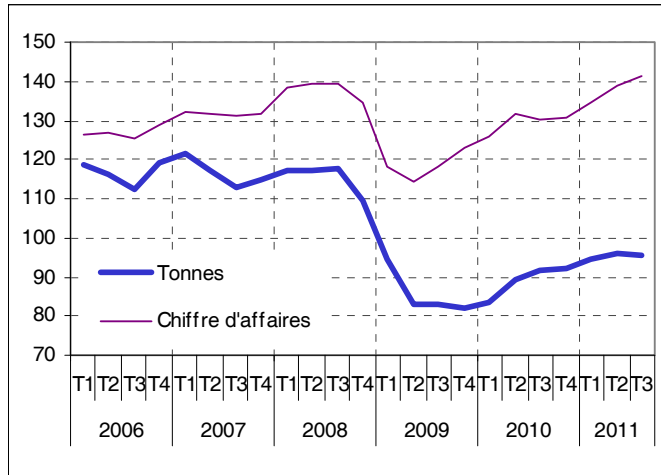
Au troisième trimestre 2011, en données CVS-CJO, les tonnages de la messagerie traditionnelle européenne à l'exportation s'infléchissent de 0,7 % après la hausse des deux trimestres précédents. Le chiffre d'affaires progresse moins vite qu'au deuxième trimestre (+ 1,5 %). Le poids moyen baisse à

196,8 kg en données brutes.

À l'importation, en données CVS-CJO, les tonnages sont quasi stables (- 0,3 %). Le chiffre d'affaires, en progression depuis le deuxième trimestre 2010, diminue de 1,2 %. Le poids moyen n'évolue presque pas (174,6 kg en données brutes).

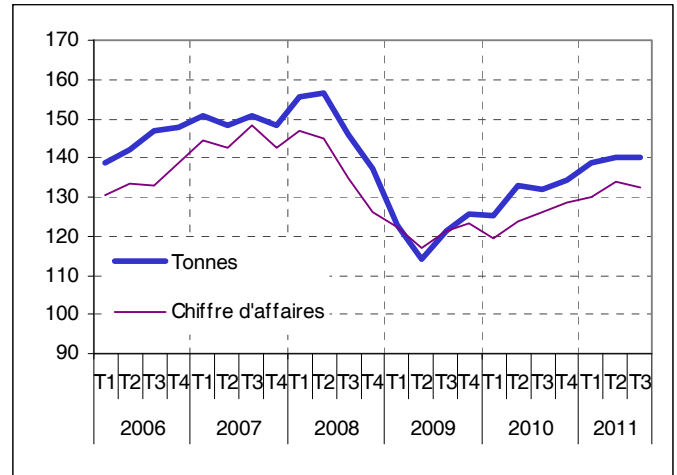
Évolution des quantités physiques et des chiffres d'affaires (référence 100 = 2004 T1)

Graphique 2 (indices CVS-CJO)
Exportations



Source : SOeS, enquête messagerie

Graphique 3 (indices CVS-CJO)
Importations



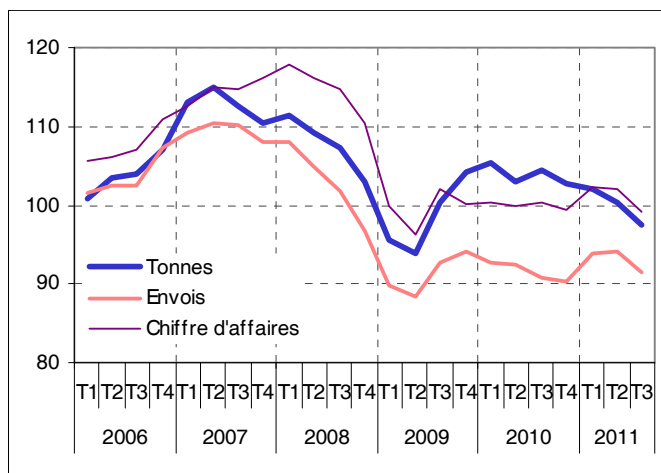
Express national : baisse de l'express tous poids. Faibles évolutions de l'express colis légers

Au troisième trimestre 2011, en données CVS-CJO, le nombre d'envois et le chiffre d'affaires de l'express national tous poids diminuent de 2,8 %. Le poids moyen de l'envoi augmente à 30,1 kg en données brutes.

À l'inverse, en données CVS-CJO, le chiffre d'affaires de l'express national colis légers est quasi stable (- 0,2 %). Le nombre d'envois progresse de 1,1 %. Le poids moyen de l'envoi est stable à 4,9 kg en données brutes.

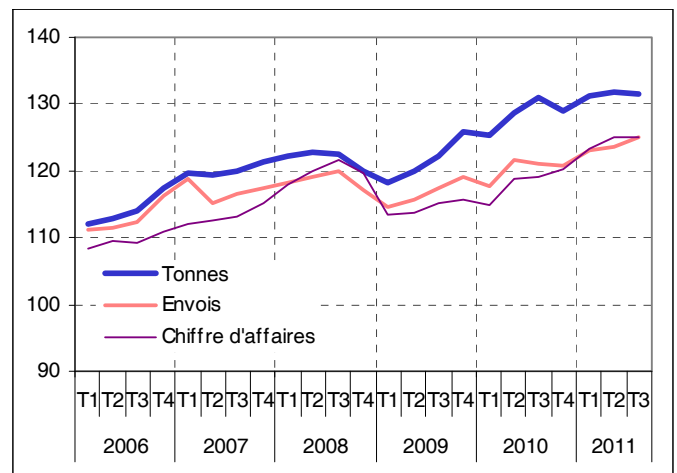
Évolution des quantités physiques et des chiffres d'affaires (référence 100 = 2004 T1)

Graphique 4 (indices CVS-CJO)
Tous poids



Source : SOeS, enquête messagerie

Graphique 5 (indices CVS-CJO)
Colis légers



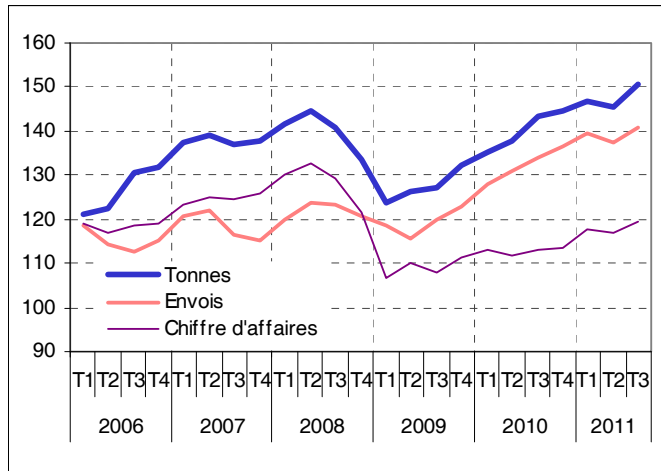
Express européen : hausse des exportations et des importations

Au troisième trimestre 2011, le nombre d'envois et le chiffre d'affaires de l'express européen à l'exportation s'accroissent respectivement de 2,4 % et de 2,2 %, en données CVS-CJO. Le poids moyen de l'envoi augmente légèrement à 11,1 kg en données brutes.

À l'importation, le nombre d'envois et le chiffre d'affaires progressent respectivement de 2,6 % et de 1,8 %, en données CVS-CJO. Le poids moyen de l'envoi est quasi stable à 8,0 kg en données brutes.

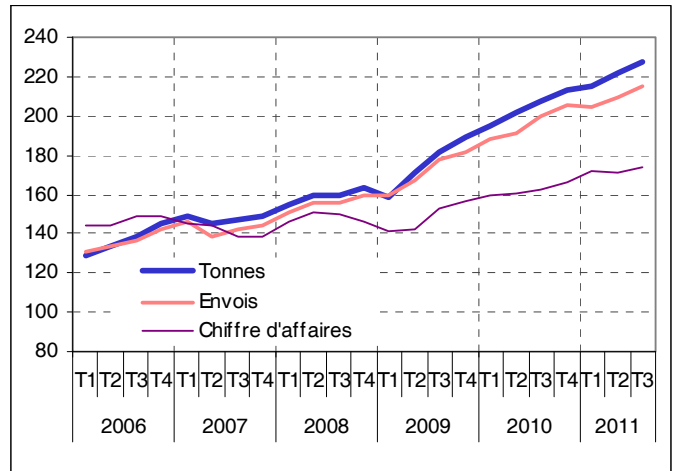
Évolution des quantités physiques et des chiffres d'affaires (référence 100 = 2004 T1)

Graphique 6 (indices CVS-CJO)
Exportations



Source : SOeS, enquête messagerie

Graphique 7 (indices CVS-CJO)
Importations



Évolution des tonnages

	Indices CVS-CJO (référence 100 = 2004 T1)					Indices bruts (référence 100 = 2004 T1)
	indice	évolutions T/T-1 (en %)				2011 T3/ 2010 T3 (en %)
		2011 T3	2010 T4	2011 T1	2011 T2	
Messagerie traditionnelle						
nationale	100,1	-2,0	4,0	2,5	-3,7	0,7
européenne (exportations)	95,5	-0,6	2,7	1,7	-0,7	4,5
européenne (importations)	139,9	3,6	4,0	1,8	-0,3	6,2
Express						
national tous poids	97,5	-1,3	-1,0	-1,3	-2,8	-6,7
national colis légers	131,6	-0,3	2,1	0,3	-0,2	3,4
européen (exportations)	150,7	0,6	2,1	-1,9	3,7	5,2
européen (importations)	227,1	3,3	0,8	3,2	2,6	9,6

Source : SOeS, enquête messagerie

Évolution du nombre d'envois

	Indices CVS-CJO (référence 100 = 2004 T1)					Indices bruts (référence 100 = 2004 T1)
	indice	évolutions T/T-1 (en %)				2011 T3/ 2010 T3 (en %)
		2011 T3	2010 T4	2011 T1	2011 T2	
Messagerie traditionnelle						
nationale	92,2	-3,9	2,6	4,4	-5,5	-2,9
européenne (exportations)	160,7	-1,8	1,7	0,5	0,0	0,5
européenne (importations)	147,8	2,4	0,6	6,2	-3,0	1,7
Express						
national tous poids	91,4	-1,5	5,0	0,3	-2,8	0,6
national colis légers	125,0	-0,4	2,2	0,2	1,1	3,3
européen (exportations)	140,8	1,9	2,0	-1,4	2,4	5,5
européen (importations)	214,9	3,8	-0,7	2,7	2,6	8,0

Source : SOeS, enquête messagerie

Évolution des chiffres d'affaires

	Indices CVS-CJO (référence 100 = 2004 T1)					Indices bruts (référence 100 = 2004 T1)
	indice	évolutions T/T-1 (en %)				2011 T3/ 2010 T3 (en %)
		2011 T3	2010 T4	2011 T1	2011 T2	
Messagerie traditionnelle						
nationale	106,6	-2,6	4,6	2,4	-1,9	0,6
européenne (exportations)	141,2	-0,9	2,5	3,2	1,5	8,3
européenne (importations)	132,2	2,2	0,3	3,1	-1,2	4,1
Express						
national tous poids	99,3	-0,8	3,0	0,3	-2,8	-1,1
national colis légers	124,9	0,7	2,9	1,5	-0,2	4,8
européen (exportations)	119,6	1,0	1,7	-1,1	2,2	5,6
européen (importations)	174,4	1,5	4,8	-0,3	1,8	7,9

Source : SOeS, enquête messagerie

Poids moyens par envoi (kg/envoi)

Données brutes

	2010 T2	2010 T3	2010 T4	2011 T1	2011 T2	2011 T3
Messagerie traditionnelle						
nationale	96,5	97,8	97,3	99,3	98,2	101,4
européenne (exportations)	192,6	189,3	198,1	190,0	206,1	196,8
européenne (importations)	172,9	167,3	166,4	172,3	174,4	174,6
Express						
national tous poids	30,9	32,4	33,4	29,8	29,5	30,1
national colis légers	5,1	5,2	4,9	4,8	4,9	4,9
européen (exportations)	10,8	11,1	10,7	10,8	10,8	11,1
européen (importations)	7,9	7,8	7,7	8,0	7,9	8,0

Source : SOeS, enquête messagerie

Méthodologie

La demande de messagerie s'est accrue ces dernières années du fait des politiques de réduction des stocks des entreprises. Cette tendance a également été accentuée par l'externalisation de certaines fonctions favorisant la demande de transport. Une diversification des services offerts est apparue, en fonction de la nature, de la qualité et de la rapidité du service.

Définitions

Les contours des différents secteurs de la messagerie sont fluctuants. On en retiendra les grandes lignes suivantes :

Messagerie traditionnelle : livraison de 24 à 72 heures.

Messagerie rapide : enlèvement avant 18 h pour livraison le lendemain avant 18 h (cette activité peut, selon les cas, être intégrée à la messagerie traditionnelle ou à l'express).

Express : enlèvement avant 18 h pour livraison le lendemain avant 12 h ou même 9 h, avec délais garantis, remontée d'informations et services annexes. On distingue le traitement spécifique des colis légers de moins de 30 kilogrammes, souvent uniques (monocolis), par des moyens routiers ou aériens nocturnes, de celui qualifié, par opposition, de tous poids.

Source, champ

L'enquête trimestrielle sur l'activité de la messagerie a été lancée fin 1993 en partenariat avec la Fédération des entreprises de Transport et logistique de France (TLF). Elle a pour objectif de suivre l'évolution de l'activité française de la messagerie traditionnelle et de l'express, nationale et européenne. Les variables étudiées sont le tonnage expédié, le nombre d'envois traités et le chiffre d'affaires hors taxe généré. Pour l'express, l'enquête distingue l'activité « colis légers » et l'activité « tous poids ». Pour l'activité européenne, l'enquête distingue la messagerie traditionnelle et l'express (exportations et importations). L'activité européenne est limitée aux 27 pays de l'Union européenne avec la Norvège et la Suisse.

La messagerie étant une activité concentrée, l'unité statistique enquêtée est le groupe. Le questionnaire est ainsi envoyé à la tête de groupe. L'échantillon interrogé comprend actuellement 19 groupes ou entreprises indépendantes représentant, en termes de chiffre d'affaires, 75 % de l'activité nationale de la messagerie traditionnelle et de celle des autres secteurs de la messagerie et de l'express.

Afin d'éliminer les doubles comptes dans le calcul des résultats, l'enquête exclut, pour l'activité nationale, la sous-traitance reçue. En revanche, pour l'activité européenne, la sous-traitance reçue des entreprises étrangères est prise en compte.

L'enquête ne concerne que les activités de messagerie, elle exclut les opérations d'affrètement. Elle ne prend en compte que les envois faisant l'objet d'un groupage sur un quai, d'un transport, d'un dégroupage et d'une opération de distribution. Le traitement de la marchandise sous température dirigée (frigorifique) est hors du champ de l'enquête.

Correction des variations saisonnières et des jours ouvrables (CVS-CJO)

Les indices de masse, de nombre d'envois et de chiffres d'affaires sont corrigés des variations saisonnières et des jours ouvrables (CVS-CJO). Bien souvent, les séries reflétant une activité socio-économique sont sensibles aux saisons. Ainsi, par exemple, les segments de la messagerie et de l'express connaissent un pic d'activité au quatrième trimestre, l'approche des fêtes de fin d'année favorisant l'activité dans ce secteur. À l'inverse, l'activité est nettement moins soutenue au troisième trimestre. La série corrigée des variations saisonnières (CVS), construite à partir de la série initiale dite « série brute », permet de neutraliser ces évolutions habituelles de l'année pour mieux faire ressortir à la fois les tendances de fond et les évolutions exceptionnelles. Contrairement au « glissement annuel » où pour éliminer la saisonnalité, on compare un trimestre avec le même trimestre de l'année précédente, la série CVS permet de comparer directement chaque trimestre avec le trimestre précédent. Cela lui confère deux avantages par rapport au glissement annuel. D'une part, l'interprétation d'un trimestre ne dépend que du passé récent et non d'événements survenus jusqu'à un an auparavant. D'autre part, on détecte tout de suite les retournements et on mesure correctement les nouvelles tendances sans retard. La série corrigée des jours ouvrables (CJO) permet de neutraliser l'impact des nombres inégaux de jours ouvrables d'un trimestre à l'autre, de la même façon que la série CVS neutralise l'impact des différentes saisons. La combinaison des CVS et des CJO permet de fournir une information sur l'évolution instantanée des phénomènes économiques, abstraction faite des phénomènes calendaires explicables habituels. Pour en savoir plus, consulter le site www.statistiques-developpement-durable.gouv.fr, rubrique Glossaire (au pied de la page d'accueil). La nouvelle valeur de la série brute est intégrée chaque trimestre dans le calcul des profils saisonniers historiques. Les coefficients saisonniers sont donc réestimés chaque trimestre ce qui peut faire réviser très légèrement la série CVS. La structure des modèles de désaisonnalisation est validée une fois par an. Il en va de même pour la correction des jours ouvrables.

Diffusion

Les séries d'indices des quantités physiques et des chiffres d'affaires ainsi que celles des prix et poids moyens sont disponibles sur le site www.statistiques-developpement-durable.gouv.fr, rubrique Transports/Transport de marchandises.

Ressources, territoires, habitats et logement
Énergies et climat
Prévention des risques
Développement durable
Infrastructures, transports et mer

Présent
pour
l'avenir

Chiffres & statistiques

Commissariat général
au développement
durable

Service
de l'observation
et des statistiques

Tour Voltaire
92055 La Défense cedex
Mél :
diffusion.so.es.cgdd@
developpement-
durable.gouv.fr
Télécopie :
(33/0) 1 40 81 13 30

Directeur
de la publication
Sylvain MOREAU
ISSN : 2102-6378

© SOeS 2011

Olivier DIDOU