

Indices des prix du transport de fret et de l'entreposage au troisième trimestre 2011

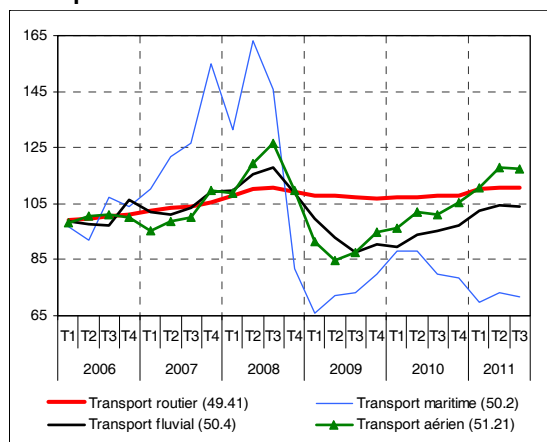
Les prix du transport de fret sont en baisse au troisième trimestre 2011 après un deuxième trimestre de hausses. La baisse la plus importante concerne le transport maritime (- 1,8 %). Avec respectivement - 0,4 % et - 0,2 %, le recul des prix est moins accentué pour le transport aérien et le transport fluvial. Les prix du transport

roucier sont quasiment stables (- 0,1 %).

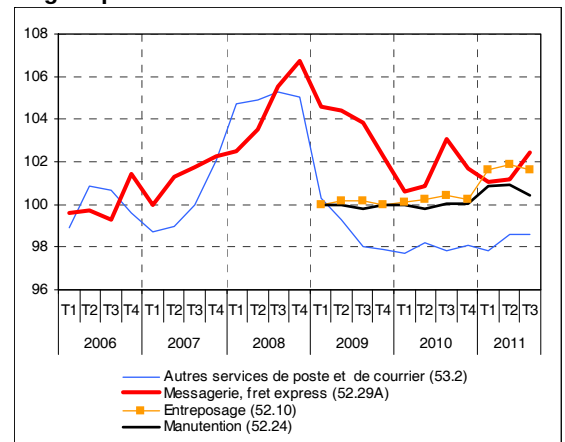
Dans les activités logistiques, les prix de la manutention (- 0,5 %) et de l'entreposage (- 0,2 %) sont également en baisse. Les prix de la messagerie-fret express s'accroissent pour leur part de 1,2 %, alors qu'ils sont stables pour les autres services de poste et de courrier.

Indices des prix du transport de fret et de l'entreposage - référence 100 en 2006 (100 en 2009 T1 pour l'entreposage et la manutention)

Transport de fret



Logistique



	Niveaux		Évolutions T/T-1 (en %)				2011 T3/ 2010 T3 (en %)
	2011 T2	2011 T3 ^P	2010 T4	2011 T1	2011 T2	2011 T3	
Transport routier (49.41)	110,8	110,8	0,2	2,3	0,5	-0,1	2,9
Transport maritime (50.2)	73,1	71,7	-1,7	-10,6	4,3	-1,8	-10,0
Transport fluvial (50.4)	104,4	104,2	2,3	5,2	1,9	-0,2	9,5
Transport aérien (51.21)	117,7	117,2	4,4	4,6	6,5	-0,4	15,9
Entreposage (52.10)	101,9	101,6	-0,2	1,4	0,3	-0,2	1,2
Manutention (52.24)	101,0	100,4	0,0	0,8	0,1	-0,5	0,4
Messagerie, fret express (52.29 A)	101,2	102,4	-1,4	-0,6	0,1	1,2	-0,6
Autres services de poste et de courrier (53.2)	98,6	98,6	0,3	-0,3	0,8	0,0	0,8

P : les données du troisième trimestre sont provisoires.

Sources : SOeS 49.41, 50.2, 50.4, 51.21 (à partir des données de lata Cargo), 52.10, 52.24, 52.29 A (à partir de l'enquête « activité de la messagerie »).

Insee 53.2 (autres services de poste et de courrier).

La croissance des prix du transport routier de fret est stoppée

Les prix du transport routier de fret sont quasiment stables (- 0,1 %) au troisième trimestre 2011 après + 0,5 % au deuxième trimestre et + 2,3 % au premier trimestre. L'infléchissement au troisième trimestre est dû au recul des prix à l'international (- 0,7 %). Par type de produits transportés, l'éventail des évolutions de prix va de + 0,4 % pour le transport de produits agroalimentaires à - 0,3 % pour les produits manufacturés. La location avec chauffeur baisse (- 0,3 %).

En glissement annuel, les prix du transport routier de fret progressent de 2,9 % par rapport au troisième trimestre 2010. Cette hausse est générale, mais plus marquée pour le transport international (+ 3,8 %). Les prix du transport de produits agroalimentaires sont les plus dynamiques (+ 4,0 %) parmi les prestations selon le type de produits transportés.

Les prix du transport maritime se réorientent à la baisse

L'indice des prix du transport maritime de fret retrace à la fois l'évolution des prix du transport de vrac, très volatils, et celle des prix du transport de fret par ferry aux évolutions moins marquées. Au deuxième trimestre, les prix du transport maritime

de fret repartent à la baisse (- 1,8 %). En glissement annuel, le recul par rapport au troisième trimestre 2010 atteint 10,0 %, essentiellement du fait du recul important du premier trimestre de 2011.

Les prix du transport fluvial sont en léger repli

La hausse des prix, continue depuis le deuxième trimestre 2010, marque un arrêt au troisième trimestre 2011 pour le transport fluvial de fret (- 0,2 % après + 1,9 % au trimestre précédent) tant pour le transport national (- 0,3 %) qu'international (- 0,1 %). On constate parallèlement une baisse des prix un peu plus soutenue (- 0,4 %) sur le bassin

« Grand-Est ». Les prix sur les bassins « Nord-Pas-de-Calais » et « Seine » sont stables.

En glissement annuel au troisième trimestre 2011, les prix du transport fluvial de fret sont en nette progression (+ 9,5 %), hausse plus prononcée pour l'international (+ 13,4 %) que pour le national (+ 5,5 %).

Arrêt de la hausse des prix dans le transport aérien

L'indice d'ensemble des prix du transport aérien de fret baisse de 0,4 % au troisième trimestre, en lien avec la pause observée dans l'évolution des surcharges « carburant ». Par grande région de destination, les situations sont contrastées. Les prix sont en baisse pour une majorité de destinations : de - 2,0 % pour la France outre-mer à - 0,6 % pour l'Amérique du Sud et Centrale. À l'inverse les prix à destination du Moyen-Orient

(+ 1,8 %) et de la zone Afrique (+ 1,1 %) poursuivent leur progression.

En glissement annuel, les prix augmentent de 15,9 % par rapport au troisième trimestre 2010. Les destinations pour lesquelles ils se sont le plus accrus sont la zone Asie-Pacifique avec + 27,7 %, suivies par le Moyen-Orient (+ 23,4 %) et l'Amérique du Nord (+ 22,6 %).

Recul des prix dans l'entreposage et la manutention

Au troisième trimestre, les prix de l'entreposage diminuent de 0,2 % après deux trimestres de hausse. Ce recul est dû à la baisse prononcée (- 1,2 %) des prix de l'entreposage frigorifique, les prix de l'entreposage non frigorifique restant stables. En glissement annuel, par rapport au troisième trimestre 2010, les prix progressent de 1,2 %.

Avec - 0,5 % au deuxième trimestre, les prix de la manutention sont également en retrait, portuaire ou non portuaire. La hausse

des prix est de 0,4 % en glissement annuel.

L'indice d'ensemble des prix de la messagerie et du fret express augmente de 1,2 % au troisième trimestre 2011. Sur un an, les prix sont en recul de 0,6 %, du fait des baisses antérieures.

Les prix des autres services de poste et de courrier font montre de stabilité au troisième trimestre et augmentent de 0,8 % en glissement annuel par rapport au troisième trimestre 2010.

Indices des prix du transport de fret et de l'entreposage - référence 100 en 2006 (100 en 2009 T1 pour l'entreposage et la manutention)

Pondération en %		Niveaux		Variations T/T-1 (en %)			2011 T3/ 2010 T3 (en %)	
		2011 T2	2011 T3 ^P	2010 T4	2011 T1	2011 T2		2011 T3
100,0	Transport routier (49.41)	110,8	110,8	0,2	2,3	0,5	-0,1	2,9
34,4	Transport de fret de proximité	111,7	111,9	0,2	1,9	0,3	0,1	2,6
52,1	Transport de fret interurbain	109,9	109,9	0,3	2,2	0,5	0,0	3,0
13,5	Transport international	112,1	111,3	0,0	4,0	0,5	-0,7	3,8
	<i>Dont transport de :</i>							
17,3	Produits agroalimentaires	111,1	111,5	0,4	2,9	0,3	0,4	4,0
10,2	Minéraux bruts et matériaux de construction	111,1	111,0	0,0	1,8	0,5	-0,1	2,2
49,4	Produits manufacturés	110,4	110,0	0,1	2,7	0,3	-0,3	2,8
8,5	Location avec chauffeur	110,4	110,0	0,1	1,9	0,5	-0,3	2,2
100,0	Transport maritime (50.2)	73,1	71,7	-1,7	-10,6	4,3	-1,8	-10,0
100,0	Transport fluvial (50.4)	104,4	104,2	2,3	5,2	1,9	-0,2	9,5
47,5	National	106,8	106,5	2,4	2,1	1,1	-0,3	5,5
	<i>Dont transport de :</i>							
5,6	Produits agricoles	108,5	108,6	1,5	1,3	-0,7	0,1	2,2
16,0	Minéraux bruts et matériaux de construction	106,6	106,6	0,6	0,5	0,0	0,0	1,0
52,5	International	102,1	102,0	2,2	8,2	2,6	-0,1	13,4
	<i>Dont transport de :</i>							
11,8	Produits agricoles	102,5	102,9	3,5	0,1	-0,4	0,3	3,5
	<i>Dont bassins (1):</i>							
19,9	Nord-Pas-de-Calais	104,7	104,7	2,3	0,3	0,1	0,0	2,8
44,3	Grand-Est (2)	101,5	101,1	2,7	10,9	3,6	-0,4	17,5
29,1	Seine	108,8	108,9	1,7	0,1	0,4	0,1	2,4
100,0	Transport aérien (51.21) (3)	117,7	117,2	4,4	4,6	6,5	-0,4	15,9
	<i>À destination de :</i>							
15,9	France outre-mer	106,8	104,7	0,0	1,0	4,6	-2,0	3,6
2,3	Europe	118,5	117,0	8,9	6,4	3,7	-1,3	18,7
25,8	Afrique	115,4	116,7	1,9	1,6	4,0	1,1	8,8
7,1	Moyen-Orient	128,0	130,3	5,6	4,3	10,0	1,8	23,4
25,1	Asie-Pacifique	128,7	127,3	7,0	9,5	10,2	-1,1	27,7
11,2	Amérique du Nord	109,1	107,7	7,3	8,4	6,7	-1,2	22,6
12,6	Amérique du Sud et Centrale	120,7	120,0	5,9	1,8	4,5	-0,6	11,9
100,0	Entreposage et stockage (52.10) (4)	101,9	101,6	-0,2	1,4	0,3	-0,2	1,2
21,7	Frigorifique	101,7	100,5	-1,0	2,4	0,4	-1,2	0,6
78,3	Non frigorifique	101,9	102,0	0,0	1,1	0,2	0,0	1,4
100,0	Manutention (52.24) (4)	101,0	100,4	0,0	0,8	0,1	-0,5	0,4
83,3	Portuaire	100,8	100,3	0,2	0,7	-0,1	-0,5	0,3
16,7	Non portuaire	101,6	101,1	-1,2	1,4	0,7	-0,5	0,4
100,0	Messagerie, fret express (52.29 A)	101,2	102,4	-1,4	-0,6	0,1	1,2	-0,6
100,0	Autres services de poste et de courrier (53.2)	98,6	98,6	0,3	-0,3	0,8	0,0	0,8
84,2	National (5)	95,2	94,8	0,0	0,0	0,7	-0,4	0,3
15,8	International (5)	103,4	105,5	1,5	-1,3	0,8	2,0	3,1

^P : les données du troisième trimestre 2011 sont provisoires.

(1) Certains bassins ne figurent pas ici pour des raisons de confidentialité.

(2) Bien que ne constituant pas un bassin unique, la dénomination « Grand-Est » regroupe les bassins « Alsace-Lorraine » et « Saône-Rhône » pour des raisons de confidentialité.

(3) Suite à un rebasement au premier trimestre 2010, de nouvelles pondérations sont utilisées à partir du deuxième trimestre 2010 pour le calcul des évolutions trimestrielles ; les séries d'indices de prix ont également été révisées à partir de cette date.

(4) Indices en référence 100 au premier trimestre 2009 ; les séries d'indices de prix sont provisoires et susceptibles de révisions ultérieures

(5) Suite à un rebasement au deuxième trimestre 2009, de nouvelles pondérations sont utilisées à partir du troisième trimestre 2009 pour le calcul des évolutions trimestrielles.

Sources : SOeS 49.41, 50.2, 50.4, 51.21 (à partir des données de Iata Cargo), 52.10, 52.24, 52.29 A (à partir de l'enquête « activité de la messagerie »).

Insee 53.2 (autres services de poste et de courrier).

Méthodologie

Source

Les indices de prix des transports de fret, de l'entreposage et des services auxiliaires des transports s'inscrivent dans le dispositif européen d'indices de prix à la production des services aux entreprises régi par le règlement européen des statistiques de court terme (1165/2005 dit « STS »).

Champ

Le SOeS produit les indices relatifs aux transports et à l'entreposage (section H de la NAF rév. 2 – CPF rév. 2), exception faite des indices de prix des autres services de poste et de courrier qui sont réalisés par l'Insee.

Pour le moment, il n'est pas calculé d'indice général du transport et de l'entreposage en raison de la non couverture du champ du transport ferroviaire et de l'indisponibilité de données pour les années 2006 à 2008 concernant l'entreposage et la manutention.

Méthode

La méthodologie relative aux différents indices de prix produits par le SOeS (transport routier de fret, transport maritime de fret, transport fluvial de fret, transport aérien de fret, entreposage, manutention, messagerie-fret express) est disponible sur le site :

www.statistiques.developpement-durable.gouv.fr, rubrique Sources et méthodes/Opérations statistiques et production d'indices/Transports (colonne de droite).

Avertissement sur les séries

Les indices de prix du transport aérien ont été révisés depuis le deuxième trimestre 2010 en raison d'un changement de base. La liste des liaisons aériennes prises en compte et leurs pondérations ont été actualisées (voir méthodologie).

Par ailleurs, à cette occasion, suite à une adaptation du système informatique de calcul les indices de prix du transport routier et du transport fluvial ont également été révisés.

Diffusion

Les séries des indices de prix sont disponibles :

- pour les transports de fret (routier, fluvial, aérien et maritime), l'entreposage, la manutention et la messagerie-fret express sur le site www.statistiques.developpement-durable.gouv.fr, rubrique Transports/ Entreprises et emploi/Prix
- pour les autres services de poste et de courrier sur le site internet de l'Insee : www.insee.fr
- pour les services aux entreprises dont font partie le transport et l'entreposage sur le site internet d'Eurostat dans la base de données New Cronos :
- http://epp.eurostat.ec.europa.eu/portal/page/portal/statistics/search_database

Chiffres & statistiques

Commissariat général
au développement
durable

Service
de l'observation
et des statistiques

Tour Voltaire
92055 La Défense cedex
Mel :
diffusion.soes.cgdd@developpement-durable.gouv.fr
Télécopie :
(33/0) 1 40 81 13 30

Directeur
de la publication
Sylvain MOREAU
ISSN : 2102-6378

© SOeS 2011

Gérard ABRAMOVICI